

Original article

2010 ve 2020 Yılları Arasında Kültürel Sermaye ile İlgili Tamamlanmış Lisansüstü Tezlerin İncelenmesi

Examination of Completed Post-Graduate Theses Regarding Cultural Capital Between 2010 and 2020

Ahmet Ateş *

Department of Elementary Education, Faculty of Education, Ege University, İzmir, Turkey

Özet

Bu çalışmanın amacı 2010 ve 2020 tarihleri arasında kültürel sermaye ile ilgili tamamlanmış lisansüstü tezlerin incelenmesidir. Araştırmada nitel araştırma yöntemlerinden birisi olan doküman analizi kullanılmıştır. Araştırma amacı doğrultusunda YÖK-Tez'de "Kültürel Sermaye" anahtar kelimesi kullanılarak 22 yüksek lisans ve 11 doktora olmak üzere toplamda 33 tez elde edilmiş ve tamamı incelenmiştir. Çalışma doğrultusunda tezler türlerine, kullanılan yöntemlere, çalışılan örneklem gruplarına, veri toplama tekniklerine; tez türlerine göre de örneklem dağılımlarına, örneklem sayılarına, yöntemlerine, veri toplama tekniklerine ve konu alanlarına göre sınıflandırılarak incelenmiştir. İncelenen 33 tez arasında 18 tezde en çok nitel yöntem kullanılmıştır. Bunun nedeni araştırmacıların, araştırılan konunun sosyolojik bir terim olmasından dolayı, özellikleri gereği en kapsamlı ve en geçerli verilere nitel yöntem ile ulaşılabileceği inancını taşıyor olması olabilir. Ayrıca incelenen 33 tez arasında 22 tezde en çok çalışılan grup yetişkinlerdir. Bunun nedeninin araştırmacıların, yetişkinleri belirli bir ekonomik sermayeye sahip ve dolayısıyla kültürel sermaye harcamaları için gerekli ekonomik özgürlüğü elinde bulunduran bir grup olarak görmesi olduğu düşünülebilir. Bu da beraberinde, yetişkinlerin kültürel sermaye pratiklerinin oturmuş olduğu düşüncesini getirmiş olabilir. Tezlerde sayıca az kullanılan karma yöntemin sayısının artması gerektiği, çünkü bu yolla nicel verilerden elde edilen sonuçların nitel verilerle desteklenip daha derinlemesine bir sonuca gidilmesinin çalışılan konuyu daha anlaşılır bir hale getireceği düşünülmektedir. Çalışma grubunun yetişkinler dışında farklı gruplarla çalışılması, kültürel sermaye pratiklerinin anlaşılmasında daha etkili olabilir.

Anahtar Kelimeler: Kültürel Sermaye, Pierre Bourdieu, Doküman İnceleme, Lisans üstü Tezler.

Abstract

The aim of the study is to examine the post-graduate theses about cultural capital completed between 2010 and 2020. Document analysis method was used in the research. For the purpose of the research, a total of 33 thesis, including 22 masters and 11 doctorates, were obtained and all of them were examined using the keyword "cultural capital" in YÖK-Tez. According to the study, the types of theses, the methods, the groups of samples and data collection techniques; according to the types of theses distribution of samples, number of samples, data collection techniques, methods and subjects were studied. Among the 33 theses examined, qualitative method was used the most with 18 theses. The reason for this may be that the researchers believe that the most comprehensive and valid data can be reached with a qualitative method due to the fact that the subject being researched is a sociological term. Also among the 33 theses studied, the most studied group with 22 theses are adults. It can be assumed that

* Corresponding author:

Ahmet Ateş, Department of Elementary Education, Faculty of Education, Ege University, İzmir, Turkey.
Email: aatesahmet@gmail.com

the reason for this is that researchers view adults as a group with a certain economic capital and therefore holding the economic freedom necessary for cultural capital expenditures. This, in turn, may have brought with it the idea that adult cultural capital practices are settled. Working with different groups other than adults may be more effective in understanding cultural capital practices. It is thought that the number of mixed methods used less in number in theses should increase, because in this way, supporting the results obtained from the quantitative data with qualitative data and making a more in-depth result will make the subject more understandable.

Keywords: Cultural Capital, Pierre Bourdieu, Document Analysis, Post-Graduate Theses.

Received: 05 January 2021 * **Accepted:** 04 January 2021 * **DOI:** <https://doi.org/10.29329/jeps.2020.284.3>

GİRİŞ

İnsanlar kendi hayatlarının inşa ve anlamlandırma sürecinde birbirinden farklı maddi ve manevi imkânlarla sahip olmuş, ya da imkânsızlıklarla baş etmek zorunda kalmıştır. Sahip olduğu bu şeylerin her biri ayrı ayrı ve toplamları, kişinin hayata bakış açısını, hayata karşı duruşunu, hayat kalitesini ve yaşam pratiklerini etkilemektedir. Yaşam boyunca sahip olunan tüm bu birikimlerin incelenmesinde farklı bilim dallarında çalışmalar yürütülmektedir. Bu birikimleri sermaye terimi ile açıklamak mümkündür. Sermaye, genel olarak kar elde etmek için yapılan parasal işleri kapsayan ekonomik bir terim olarak değerlendirilmiştir (Reay, 2004). Kavram, birçok sosyoloğun terimi tanımlarken ele aldığı değişkenlere ve değişkenleri ilişkilendirme biçimlerine göre farklı şekillerde de anlamlandırılmıştır. Marx sosyolojisinde sermaye; burjuva sınıfının sahip olduğu mallar, mülkiyetler, işletmelerle ifade edilmesinin yanında kapitalist üretimi devam ettirmek ve artı değer sağlamak için kullanılan işçi sınıfının sömürü işleyişi de sermaye kavramıyla bağdaştırılmaktadır (Palabıyık, 2011). Bourdieu (1986), sermayeyi, nesnel ya da öznel yapılarda var olan visinsita, yani içsel bir güç ve aynı zamanda sosyal dünya düzeninin altında yatan bir kural, lexinsita olarak tanımlamıştır. Sermaye, bu iki bileşenin –güç ve kural- oluşturduğu birikmiş bir emek olarak tanımlanabilir. Birikmiş emekten kasıt ise bu güç ve kural ikilisinin kaynaşarak somut hale gelmesidir (Bourdieu, 1986). İlgili literatür tarandığında; ekonomik sermaye, sosyal sermaye, sembolik sermaye ve kültürel sermaye olmak üzere 4 farklı sermaye çeşidi olduğu görülmektedir. Bourdieu (1986), tanımladığı tüm sermaye çeşitlerinin temelinde ekonomik sermayenin olduğunu ileri sürer ancak diğer sermaye türlerinin etkilerinin büyüklüğünün ise bu gerçeği gizleyebilme yetenekleriyle doğru oranda olduğunu da dile getirir. Yani sermaye türleri, temelinde yatan ekonomik sermaye görmezden geldiği sürece etkisini göstermektedir. Sermaye türleri birbirini tamamlayacak şekilde yakın bir ilişki ve işbirliği içindedir (Yarcı, 2011). Her ne kadar ayrı ayrı tanımlansalar ve farklı özellikleri ile değerlendirilseler de bir bütünün birbirine uyumlu parçaları olarak da ele alınabilirler.

Ekonomik sermaye her türlü maddi, finansal varlıkların ve kaynakların bir değer olarak biriktirilmiş halde bulunduğu sermayedir (Nicolaescu, 2010; Palabıyık, 2011; Wacquant, 1998). Bourdieu (1986) ekonomik sermayeyi istenildiği zaman paraya dönüştürülebilen ve aynı zamanda mülkiyet üzerindeki haklar gibi kurumsallaştırılabilen sermaye türü olarak tanımlamaktadır. Yani bir kişinin evi, arabası, cep telefonu, arazisi gibi elinde bulunan maddi servetleri ekonomik sermayesidir. Sosyal sermaye ise bireyin herhangi bir gruba dahil olup elde ettiği bağlantıların sonucunda sahip olduğu tüm kaynakları kapsamaktadır (Nicolaescu, 2010; Wacquant, 1998). Tanımdan da anlaşılacağı gibi bu kaynakları kullanmak için bir gruba aidiyet sosyal sermayenin temel şartıdır. Ayrıca belirli koşullar sağlandığında ekonomik sermayeye dönüştürülebilir çünkü bu ilişkiler sayesinde kişi unvan ve isim oluşturabilmektedir (Bourdieu, 1986). Bir diğer sermaye çeşidi olan sembolik sermaye, kişinin dış görünüşünden başlayarak konuşma stili, mimikleri gibi belirli anlamları olan özellikleri içine alan, bünyesinde meşru olmayı ve prestiji barındıran sermaye çeşididir (Lamont ve Lareau, 1988; Palabıyık, 2011). Kişinin sahip olduğu sembolik anlamlar ona belirli bir prestij kazandırabileceği gibi, sembolün kötü bir anlama gelişi de kişinin birçok şeyden mahrumiyetine yol açabilir. İlk izlenim denilen, yeni tanışan insanların birbirinin giyim ve konuşma tarzı gibi ilk anda gözlemlenebilen özelliklerinden yola çıkarak birbirlerinin kişiliklerinden düşünce tarzlarına kadar bazı yargılara varmalarına neden olan şey tam da budur. Aynı zamanda sembolik sermaye diğer üç sermaye çeşidinin sembolik anlamlarını da içine alır ve insanlar diğer sermayelerin farkında olmadığı zaman sembolik sermayenin etkileri gözlemlenebilir. Örneğin üst sınıfın sosyal yardımlaşmalar için yaptığı bağışlar onları üstün ahlaklı kılar, ancak bu bağışın arkasında yatan diğer sermaye çeşitlerinin farkında olmayız (Nicolaescu, 2010; Wacquant, 1998). Son sermaye çeşidi ise bu çalışmanın araştırma konusunu oluşturan kültürel sermayedir.

Kültürel sermaye terimi, ilk kez 1966 yılında Pierre Bourdieu ve Jean-Claude Passeron'un "Muhafazakâr Bir Güç Olarak Okul" isimli makalesinde kültürün toplumsal sınıfları nasıl etkilediğini incelemek ve eylemle toplumsal yapı arasındaki ilişkiyi açıklamak amacıyla kullanılmıştır (Lamont ve Lareau, 1988). Bourdieu 'e (1986) göre kültürel sermaye, belirli koşullarda ve gerekli şartlar sağlandıktan sonra ekonomik sermayeye dönüştürülebilen ve eğitim nitelikleri olarak ortaya çıkabilen sermayedir. Bourdieu, kültürel sermayenin toplumun genelini kabule zorlayan özelliklere, eğitilmiş kabul edilen insanların kullandığı dil gibi baskın kültürel pratiklere aşinalık olduğunu ileri sürer (Sullivan, 2002). Buradan anlaşılacağı gibi Bourdieu'nun tanımlamasında eğitim kurumu kültürel sermayenin ediniminde ve görünürliğünde önemli bir konuma sahiptir. Goldhorpe (2007), kültürel sermayeyi her türlü kültürel ürünün nesnelleşmiş biçimiyle, her türlü kişisel yeterlik ve eğilimlerin bedenleşmiş biçimiyle ve akademik özellikler, akademik değerlendirmeler sonucu bireylere sağlanmış her türlü niteliklerin kurumsallaşmış halleriyle var olan tüm bu birikimlerin sermayesi olarak tanımlamıştır. Vryonides (2007) tanımında kültürel sermaye, ebeveynlerin ve çocukların eğitim sürecinden fayda sağlayan bir ev ortamında bulunan meşrulaştırılmış bilgiyi ifade eder. Holt (1998) ise kültürel

sermayenin, bir dizi sosyal olarak nadir ve ayırt edici zevk, beceri, bilgi ve uygulamadan oluştuğunu söyler. Tüm bu tanımlamalardan yola çıkarak kültürel sermayenin temelde bireysel yeterliklerin ve düzenlemelerin -akademik kültür, dil kullanımı, bilgi, genel kültür, yetenek, unvan vs.- somutlaştırılmış ve nesneleştirilmiş halidir denilebilir.

Kültürel sermayenin edinimi, doğumdan başlayarak aile içindeki sosyalleşme süreçleriyle birlikte gerçekleşir ve böylece kültürel sermaye bir sonraki nesle de aktarılmış olur (Andersen ve Jæger, 2015; Dumais, 2006; Goldhorpe, 2007; Yanıklar, 2010). Ayrıca aktarım ve edinim şeklini belirleyen bazı değişkenler de vardır. Bu süreç, ailenin çocuğa bu sermayeyi aktarmak için harcadığı zamana ve ailenin sahip olduğu aktarılabilir kültürel sermaye miktarına bağlıdır (Bourdieu, 1986). Yani ailenin kendi işiyle, mesleğiyle uğraşmadığı ve ekonomik olarak onu etkilemeyecek olan boş zaman yaratımlarının miktarıyla ilişkilidir. Bu boş zamanlarda aile çocuğuna kültürel sermaye aktarımını gerçekleştirir. Ayrıca bireyin yaşadığı toplum, bulunduğu sosyal sınıf, çevre, zaman da etkilidir (Bourdieu, 1986). Bourdieu (1986)'ye göre kültürel sermaye, her ne kadar bireyin kendisiyle var olan ve bireyle birlikte kaybolan bir yapıya sahip olsa da, bireyin kendisinde gizli bir şekilde aktarılmayı bekler. Çünkü kültürel sermayeyi edinmek ve başka birisine aktarmak ekonomik sermayedeki kadar açık bir şekilde ve doğrudan yollarla gerçekleşmez, ekonomik sermayeyle kıyaslayınca aktarılması uzun bir süre gerektirir. Aktarımı ve edinimi açık bir şekilde gerçekleşmediği için de sermaye olarak ele alınmaz, onun yerine sembolik sermaye olarak değerlendirilerek herkes tarafından onaylanan bir yetkiler toplamı olarak görülür. Beraberinde ayrıcalıklar da getiren bu toplam, onun sahiplerine kazançlar da sağlamaktadır. Kültürel sermayenin aktarım şekli de önem taşımaktadır. Bourdieu (1986), kültürel sermayenin sembolik değerinin en çok aktarım şekliyle ilgili olduğunu öne sürer. Bu sermaye, ilk olarak aile tarafından çocuğa aktarılmaktadır. Bu da kültürel sermayeye sahip olmanın en kolay ve en hızlı yoludur çünkü aile çocuk doğar doğmaz başlamak suretiyle tüm sosyalleşme süreci boyunca çocuğu bu anlamda besler. Böylelikle kültürel sermaye aktarımı kontrol edilmiş olur ve kalıtsal sayılabilecek şekilde bir sonraki nesle aktarılır.

Kültürel sermayenin günlük hayatta somut olarak varlığına ve pratik kullanımlarına örnek olarak şunlar verilebilir; sanatla ilgilenmek, kitap, gazete, dergi okumak, müzeye katılım, bir kütüphaneye sahip olmak, sanat ve klasik müziğe ilgi duymak, tiyatro izlemek, bilimsel uzmanlığa sahip olmak, düzgün bir telaffuza sahip olmak, toplumsal normlara uygun bir bedene sahip olmak, soyut düşünme konusunda rahat olmak, iyi bir vatandaş olmak, belgesel ya da eğitsel programlar izlemek, hangi ortamda nasıl konuşacağını bilmek, üst-orta sınıf konuşma kalıplarına sahip olmak, yabancı dil bilmek. Bir sermayenin diğerine dönüşümü sürecinde bir alanda sermaye birikimi, başka bir alanda birikim için kullanılması gereken şeylerden feragat etmeyi gerektirmektedir. Örneğin ekonomik sermayeyi kültürel sermayeye dönüştürmek için parasal harcamaların yanında ilgi, zaman ayırma gibi başka fedakârlıklar da gerekmektedir (Bourdieu, 1986). Yukarıda belirtildiği gibi sermaye çeşitlerine bir bütün olarak

bakmak sermayelerin birbirlerine dönüşümlerini anlamamızı kolaylaştırabilir. Çünkü tek bir birey 4 farklı sermayeye de sahiptir, herhangi birini geliştirmek için yapacağı yatırım da maddi, manevi feragat gerektirmektedir. Yüksek lisans derecesine ve unvanına, yani onun getirdiği sembolik sermayeye sahip olmak isteyen birisinin tezi için birçok makale okuması, okumalara zaman ayırması, gerekli kitaplar için ekonomik sermayesinden kullanması gibi şeyler gerekmektedir. Sembolik sermayeye sahip olmak için kullandığı ekonomik sermayeyi ya da zamanı başka bir sermayesini geliştirmek için kullanmak yerine bu tercihi harcar.

Kültürel sermayenin; nesneleşmiş kültürel sermaye, kurumsallaşmış kültürel sermaye ve bedenselleşmiş kültürel sermaye olmak üzere 3 türü vardır. Nesneleşmiş kültürel sermaye, sanat eserlerini takdir etmek ve ne ifade ettiğini anlamak gibi bazı kültürel yetenekler ve bilgilerin gerektiği kültürel sermaye çeşididir (Dumais, 2002; Palabıyık, 2011). Ortada anlaşılması ve idrak edilmesi gereken kültürel bir nesne vardır. Bu nesnelere her türlü kuramın, teorinin, düşüncenin ortaya çıkardığı somutlaşmış nesnelere (Bourdieu, 1986). Nesneleşmiş kültürel sermaye kitaplar, sanat eserleri, kültürel ürünler, galeriler, müzeler, laboratuvarlar, bilimsel aletler gibi maddi olarak temsil edilmektedir (Reay, 2004; Moore, 2014). Nesneleşmiş kültürel sermaye maddesel olarak aktarılabilir ancak aslında aktarılan şey o maddeden ziyade maddenin sahibi olma yani maddenin mülkiyetidir (Bourdieu, 1986). Örneğin sanat koleksiyonlarında var olan eserlerin sahipleri ya da müzayedelerde alıcısını bekleyen sanat eserlerini satın alan kişi, eserin maddesel boyutunu satın almanın ya da sahip olmanın yanında onun mülkiyetini de kendisine geçirmiş olur. Böylece eser, sahibine hem ekonomik anlamda bir sermaye sunar, hem de sembolik olarak bir sermaye edindirmiş olur.

Kurumsallaşmış kültürel sermaye, özellikle eğitim geçmişini ve sistem tarafından onaylanmış olmayı içeren, kurumlar aracılığıyla elde edilen özellikleri kapsayan kültürel sermaye türüdür (Dumais, 2002; Reay, 2004). Ayrıca, kişinin eğitimsel nitelikleri gibi kişiye kültürel sermayeye sahip olma garantisi verir ve sahip olduğunda kültürel sermayeyi anlamlandırma yetkisi de kazandırır (Bourdieu, 1986). Kişinin akademik düzeyinden kaynaklanan ayrıcalıklar ve onaylanmışlıkları kapsadığı için merkezinde eğitim sistemi ve okul bulunmaktadır. Aynı zamanda kurumsallaşmış kültürel sermaye, aslında sahip olan kişiye kendisini kanıtlama gerekliliğinden kurtaran ve tanınmış bir yetkinliği garanti eden farklı akademik niteliklerdir (Bourdieu, 1986). Örneğin kişinin belirli bir alanda kazandığı akademik unvanlar, unvan sahibinin o alanda yeterliliğini kanıtlar ve garanti eder, herhangi birisi tarafından kişiyi o alan hakkında sorgulamanın önünü keser. Çünkü unvan sahibi o alanda uzmandır ve unvanını bu şekilde bir dokunulmazlık elde ederek elinde tutar (Bourdieu, 1986).

Bedenselleşmiş kültürel sermaye, oluşumuna erken çocukluk döneminde başlayan ve aile üyeleri ile pedagojik eylem tarafından kişinin bedeninde, düşüncelerinde, zihninde uzun süreli eğilimler olarak somutlaşmış kültürel sermaye türüdür. (Bourdieu, 1986; Reay, 2004). Beden dili, yaşam tarzı, tonlamalar gibi fiziksel özellikler ve eğilimlerde kendisini göstermektedir (Moore, 2014). Kişinin

kendisiyle bütünleşmiş olan bedenselleşmiş kültürel sermaye; para, statü simgesi olan unvanlar gibi şeylerden farklı olarak alma -satma, miras ya da hediye etme gibi yollarla başka birine aktarılamaz (Bourdieu, 1986). Çoğu kültürel sermaye özellikleri, bedenle ve dolayısıyla bedenselleşmiş kültürel sermaye ile ilgilidir. Ayrıca oluşumu uzun zamanlar alan bir birikim ile oluştuğu, yetiştirme biçimleriyle yakından ilgili olduğu için sonradan elde edilemez (Bourdieu, 1986).

Amaç

Kültürel sermaye kavramı, Fransız sosyolog Pierre Bourdieu ve Jean-Cloud Passeron tarafından kavramsallaştırılmış bir terimdir (Lamontand ve Lareau, 1988). Kişilerin her türlü yetenek, bilgi, unvan vs. birikimidir (Holt, 1998; Wacquant, 2006). Bu birikim kültürel etkinliklere katılım, okuma alışkanlıkları, iletişim, dil kullanımı gibi yeterlilik ve düzenlemelerin nesnelleştirilmiş halidir (Goldhorpe, 2007; Holt, 1998; Lamont ve Lareau, 1988). Bu çalışma aslında ekonomik sermayeyle bağlantılı olan kültürel sermaye üzerinde durarak bu sermayenin lisansüstü tezler özelinde bilimsel çalışmalarda nasıl kullanıldığını irdelemeyi amaçlamaktadır. Kültürel sermaye kavramının eğitim ve öğretim alanı başta olmak üzere birbirinde farklı alanlarda farklı değişkenlerle birlikte incelendiği görülmektedir.

Yöntem

Bu çalışmada nitel araştırma yöntemlerinden biri olan doküman inceleme kullanılmıştır. Doküman incelemesi, araştırılmak istenen konu veya konular hakkında görüşme veya gözlem yapmadan, konu hakkında toplanan materyaller üzerinden çalışılmasına imkân veren vermektedir (Yıldırım ve Şimşek, 2018). Bu materyaller bina, heykel gibi kalıntılar; araştırılmak istenen konu hakkında yazılmış raporlar, kitaplar, istatistikler olabileceği gibi CDler, filmler ya da video kayıtları da olabilmektedir (Karasar, 2018). Bu çalışmada doküman olarak kültürel sermaye ile ilgili tezler kullanılmıştır.

Evren ve Örneklem

“Kültürel Sermaye” anahtar kelimesi kullanılarak tamamlanmış, Yükseköğretim Kurulu Ulusal Tez Merkezi’nde yayınlanmış tezler araştırmanın evrenini oluşturmaktadır. Bu araştırmanın örneklem grubunu ise, 2010-2020 yılları arasında tamamlanmış, Yükseköğretim Kurulu Ulusal Tez Merkezi’nden erişilebilen 33 adet tez çalışması oluşturmaktadır. Araştırmalar çalışma türüne göre yüksek lisans ve doktora tezi; örneklem grubunun türüne göre lisans öğrencileri, yetişkinler, lise öğrencileri, örneklem grubu belirtilmeyenler ve her farklı yaş gruplarının bir arada olduğu karışık olanlar; kullanılan yöntemlere göre ise nicel, nitel ve karma yöntem olarak sınıflandırılmıştır.

Sınırlılıklar

YÖK-TEZ Arama Merkezinde “Kültürel Sermaye” anahtar kelimesiyle yapılan tarama sonucu yüksek lisans ve doktora tezi olmak üzere toplam 33 teze ulaşılmıştır. Bu araştırma erişim izni olan tezler ile sınırlıdır.

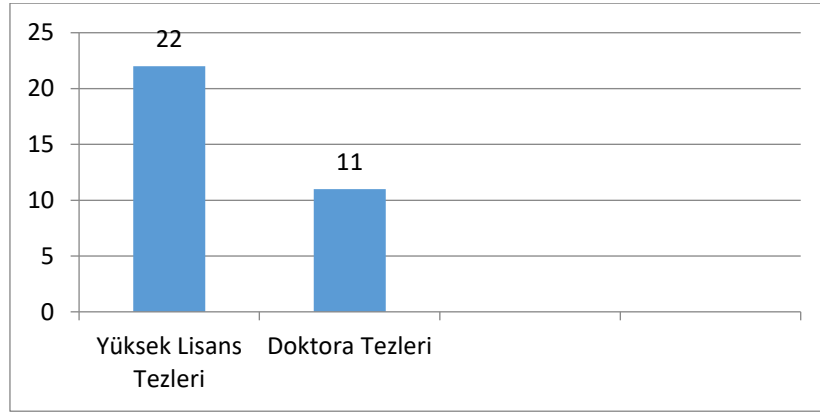
Verilerin Analizi

Bu araştırmanın veri analizi kısmında betimsel analiz tekniği kullanılmıştır. Betimsel analizde veriler önceden belirlenmiş temalar çerçevesinde anlaşılır bir biçimde, bazı sonuçlar da çıkarılarak yorumlanmaktadır (Yıldırım ve Şimşek, 2018). Araştırmacı, temalara karar verirken belirli bir çerçeve çizmek amacıyla literatür içerisinde yapılan benzer çalışmaları incelemiştir. İnceleme sonucunda tez türleri, kullanılan yöntemler, çalışılan örneklem grupları, örneklem dağılımları, örneklem sayıları, veri toplama teknikleri ve konu alanları temalar olarak belirlemiştir.

BULGULAR

2010 ve Sonrası Yapılan Tez Çeşitlerine İlişkin Bulgular

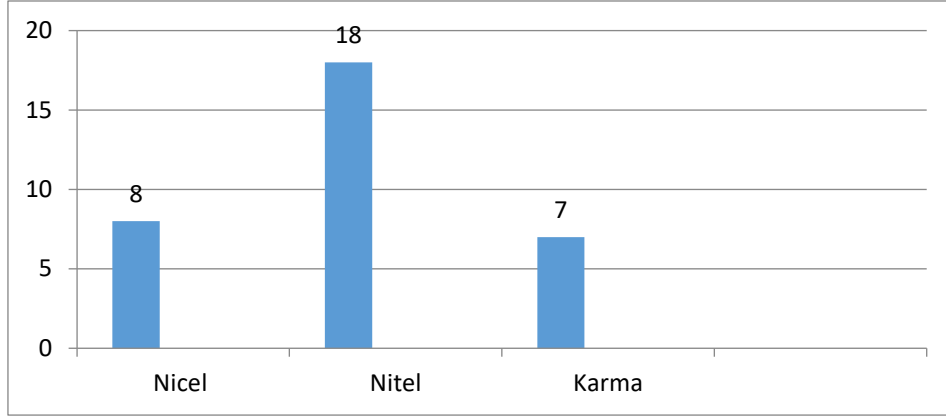
2010 ve sonrasında tamamlanmış ve kültürel sermaye ile ilgili erişilen 33 tezin; 22 tanesi yüksek lisans, 11 tanesi doktora tezidir.



Şekil 1. 2010 ve Sonrası Yapılan Tez Çeşitleri

2010 ve Sonrası Yapılan Tezlerde Kullanılan Yöntemlere İlişkin Bulgular

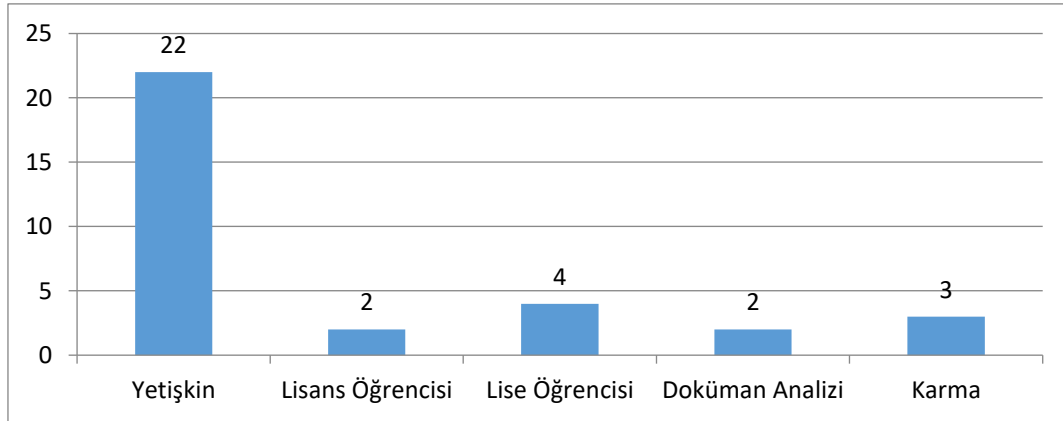
2010 ve sonrasında tamamlanmış ve kültürel sermaye ile ilgili erişilen 33 tezin; 8 tanesinde nicel, 18 tanesinde nitel, 7 tanesinde karma yöntem kullanılmıştır.



Şekil 2. 2010 ve Sonrası Yapılan Tezlerde Kullanılan Yöntemler

2010 ve Sonrası Yapılan Tezlerin Örneklem Gruplarına Göre Dağılımına İlişkin Bulgular

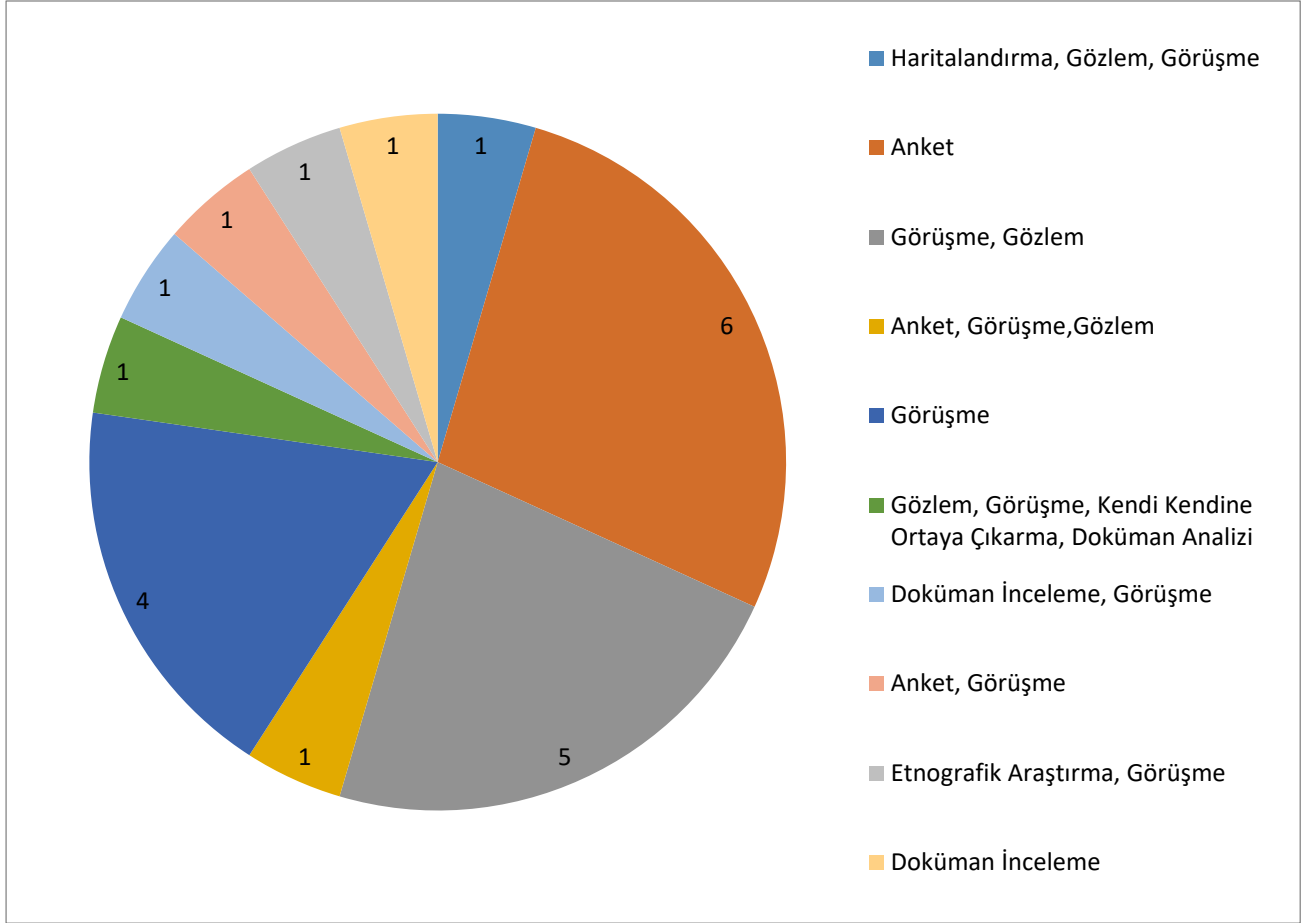
2010 ve sonrasında tamamlanmış ve kültürel sermaye ile ilgili erişilen 33 tezde; 22 yetişkin grubuyla çalışan, 2 lisans öğrencisi grubuyla çalışan, 4 lise öğrencisi grubuyla çalışan, 2 tane doküman analizi kullanılmış tez ve 3 tane karma grupla çalışılmış tez bulunmaktadır.



Şekil 3. 2010 ve Sonrası Yapılan Tezlerin Örneklem Gruplarına Göre Dağılımı

2010 ve Sonrası Yapılan Yüksek Lisans Tezlerinde Kullanılan Veri Toplama Tekniklerine İlişkin Bulgular

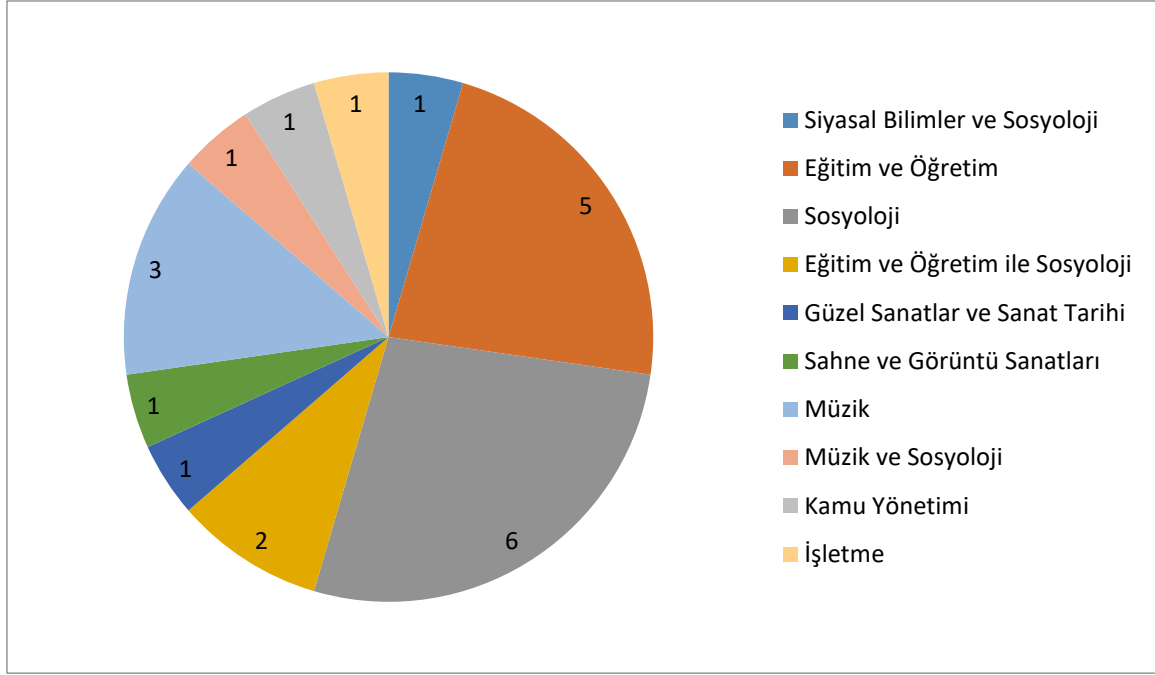
2010 ve sonrasında tamamlanmış kültürel sermaye ile ilgili erişilen 22 yüksek lisans tezinin; 1 tanesinde haritalandırma, gözlem ve görüşme, 6 tanesinde anket, 5 tanesinde görüşme ve gözlem, 1 tanesinde anket, görüşme ve gözlem, 4 tanesinde görüşme, 1 tanesinde gözlem, görüşme, kendi kendine ortaya çıkarma ve doküman inceleme, 1 tanesinde doküman inceleme ve görüşme, 1 tanesinde anket ve görüşme, 1 tanesinde etnografik araştırma ve görüşme, 1 tanesinde doküman inceleme tekniği kullanılmıştır.



Şekil 4. 2010 ve Sonrası Yapılan Yüksek Lisans Tezlerinde Kullanılan Veri Toplama Tekniklerine Göre Dağılımı

2010 ve Sonrası Yapılan Yüksek Lisans Tezlerin Konu Alanlarına Göre Dağılımına İlişkin Bulgular

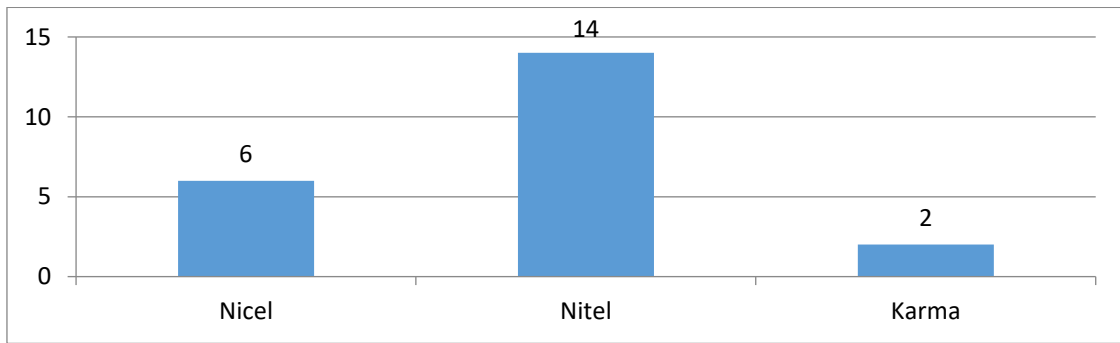
2010 ve sonrasında tamamlanmış kültürel sermaye ile ilgili erişilen 22 yüksek lisans tezinin; 1 tanesi Siyasal Bilimler ve Sosyoloji, 5 tanesi Eğitim ve Öğretim, 6 tanesi Sosyoloji, 2 tanesi Eğitim ve Öğretim ile Sosyoloji, 1 tanesi Güzel Sanatlar ve Sanat Tarihi, 1 tanesi Sahne ve Görüntü Sanatları, 1 tanesi Müzik, 1 tanesi Müzik ve Sosyoloji, 1 tanesi Kamu Yönetimi ve 1 tanesi İşletme konu alanında yapılmıştır.



Şekil 5. 2010 ve Sonrası Yapılan Yüksek Lisans Tezlerin Konu Alanlarına Göre Dağılımı

2010 ve Sonrası Yapılan Yüksek Lisans Tezlerinde Kullanılan Yöntemlere İlişkin Bulgular

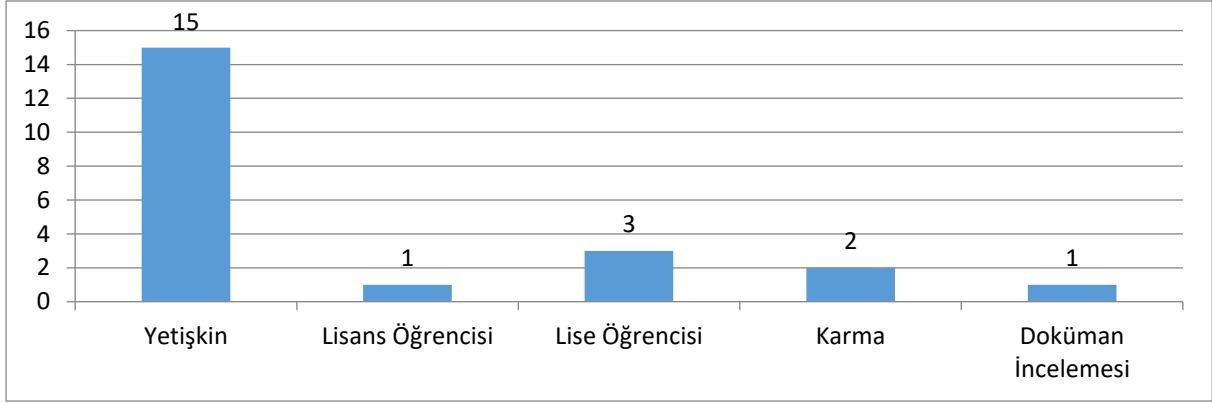
2010 ve sonrasında tamamlanmış kültürel sermaye ile ilgili erişilen 22 yüksek lisans tezinin; 6 tanesi nicel, 14 tanesi nitel ve 2 tanesi karma yöntemle yazılmıştır.



Şekil 6. 2010 ve Sonrası Yapılan Yüksek Lisans Tezlerinde Kullanılan Yöntemler

2010 ve Sonrası Yapılan Yüksek Lisans Tezlerinin Örneklem Gruplarına Göre Dağılımına İlişkin Bulgular

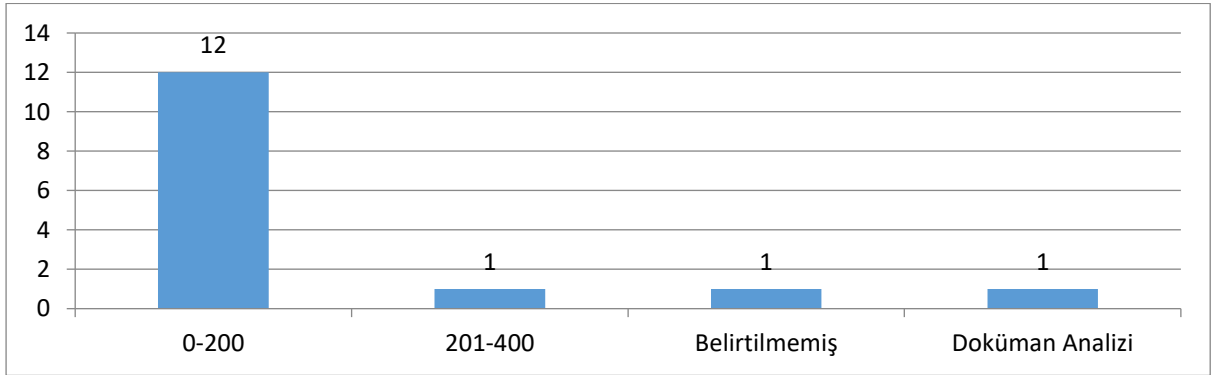
2010 ve sonrasında tamamlanmış kültürel sermaye ile ilgili erişilen 22 yüksek lisans tezinin; 15 tanesi yetişkinlerle, 1 tanesi lisans öğrencileriyle, 3 tanesi lise öğrencileriyle, 2 tanesi karma bir grupta çalışılmıştır. 1 tanesinde ise doküman inceleme tekniği kullanılmıştır.



Şekil 7. 2010 ve Sonrası Yapılan Yüksek Lisans Tezlerinin Örneklem Gruplarına Göre Dağılımı

Nitel Yöntemi Kullanan Yüksek Lisans Tezlerinin Örneklem Sayılarına Göre Dağılımına İlişkin Bulgular

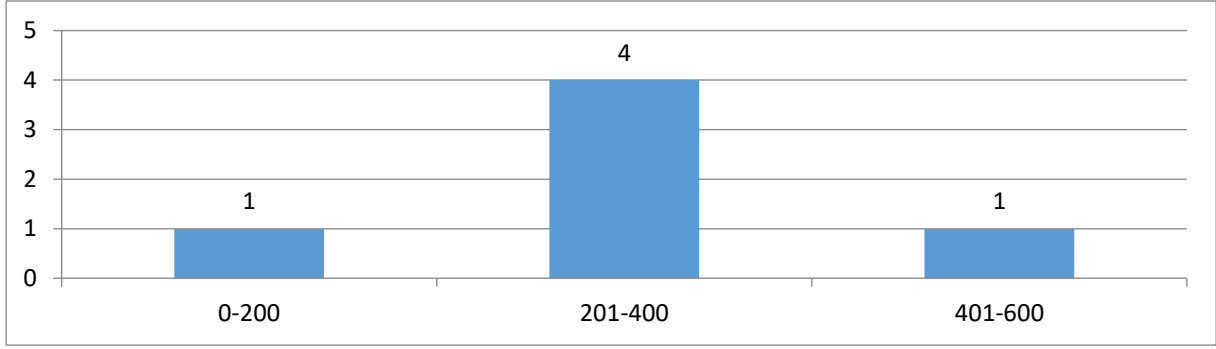
Nitel yöntemi kullanan 15 yüksek lisans tezi içinde; 12 tez 0-200 kişi ile ve 1 tez 201-400 kişi ile çalışılmıştır. 1 tezde örneklem sayısı belirtilmemiş, 1 tezde ise doküman analizi yöntemi kullanılmıştır.



Şekil 8. Nitel Yöntemi Kullanan Yüksek Lisans Tezlerinin Örneklem Sayılarına Göre Dağılımı

Nitel Yöntemi Kullanan Yüksek Lisans Tezlerinin Örneklem Sayılarına Göre Dağılımına İlişkin Bulgular

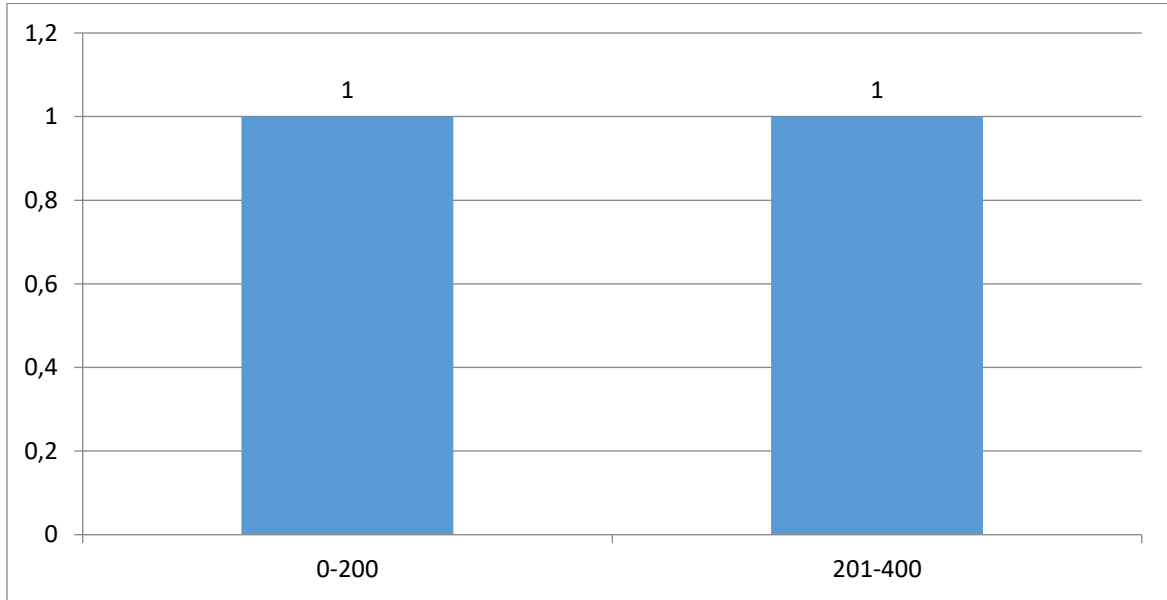
Nitel yöntemi kullanan 6 yüksek lisans tezi içinde; 1 tezde 0-200 kişi ile, 4 tezde 201-400 kişi ile, 1 tezde 401-600 kişi ile çalışılmıştır.



Şekil 9. Nicel Yöntemi Kullanan Yüksek Lisans Tezlerinin Örneklem Sayılarına Göre Dağılımı

Karma Yöntemi Kullanan Yüksek Lisans Tezlerinin Örneklem Sayılarına Göre Dağılımına İlişkin Bulgular

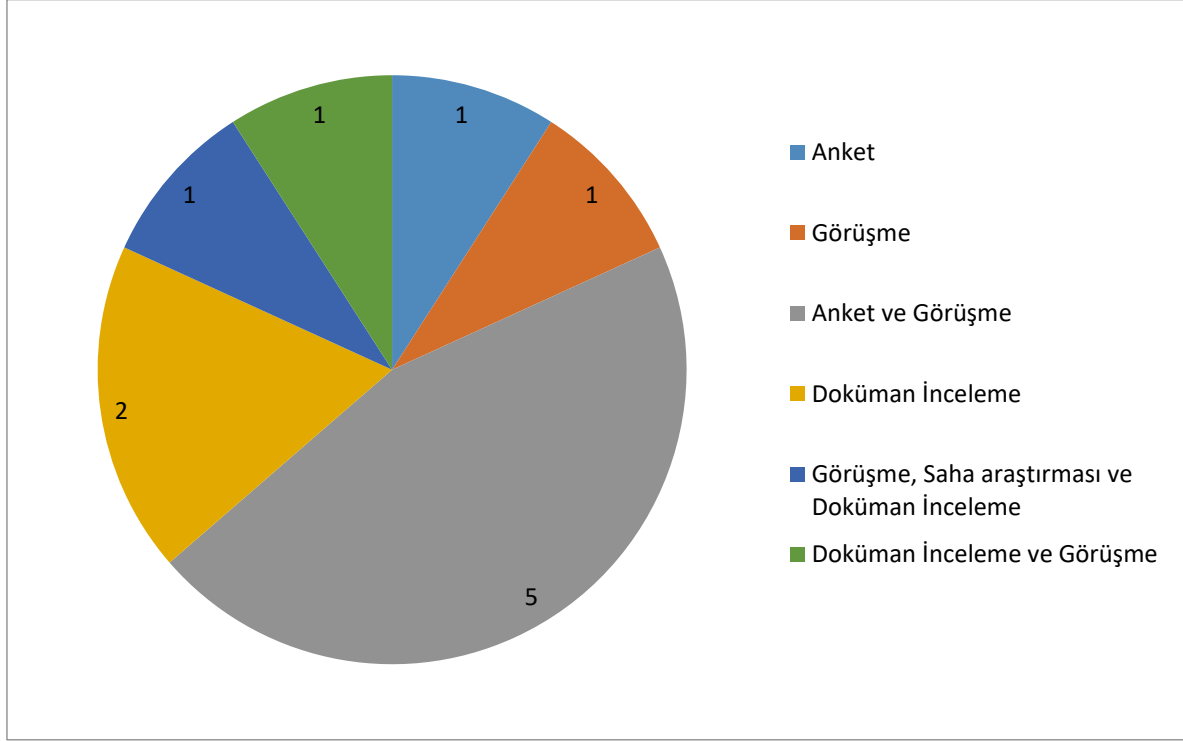
Karma yöntemi kullanan 2 yüksek lisans tezi içinde; 1 tez 0-200 kişi ile ve 1 tez 201-400 kişi ile çalışmıştır.



Şekil 10. Karma Yöntemi Kullanan Yüksek Lisans Tezlerinin Örneklem Sayılarına Göre Dağılımı

2010 ve Sonrası Yapılan Doktora Tezlerinde Kullanılan Veri Toplama Tekniklerine İlişkin Bulgular

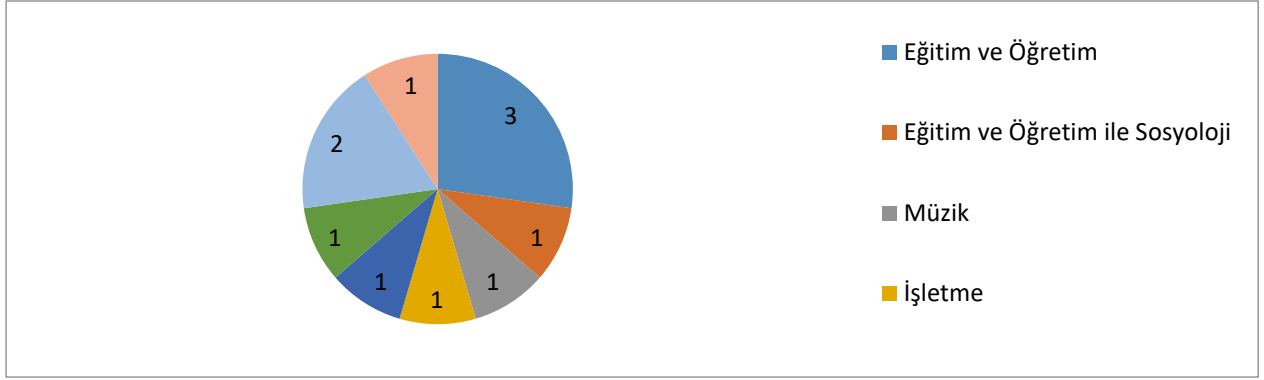
2010 ve sonrasında tamamlanmış kültürel sermaye ile ilgili erişilen 11 doktora tezinin; 1 tanesinde anket, 1 tanesinde görüşme, 5 tanesinde anket ve görüşme, 2 tanesinde doküman inceleme, 1 tanesinde görüşme, saha araştırması ve doküman inceleme, 1 tanesinde doküman inceleme ve görüşme tekniği kullanılmıştır.



Şekil 11. 2010 ve Sonrası Yapılan Doktora Tezlerinde Kullanılan Veri Toplama Teknikleri

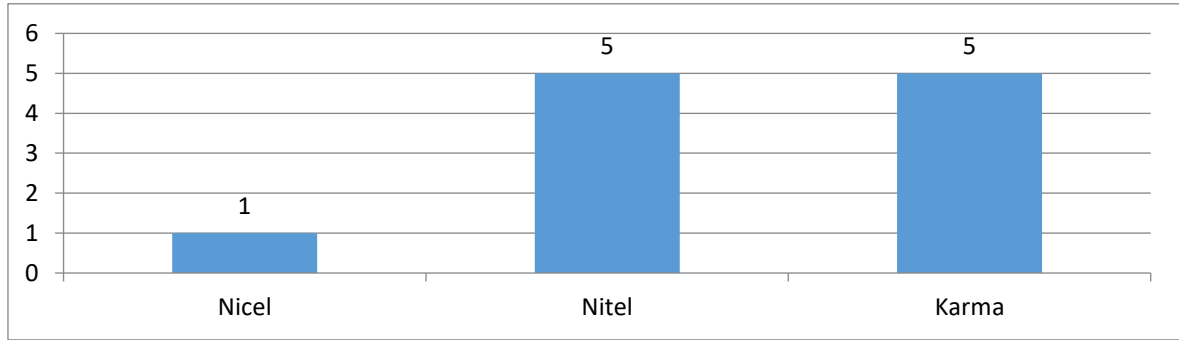
2010 ve Sonrası Yapılan Doktora Tezlerinin Konu Alanlarına Göre Dağılımına İlişkin Bulgular

2010 ve sonrasında tamamlanmış kültürel sermaye ile ilgili erişilen 11 doktora tezinin; 3 tanesi Eğitim ve Öğretim, 1 tanesi Eğitim ve Öğretim ile Sosyoloji, 1 tanesi Müzik, 1 tanesi İşletme, 1 tanesi Spor, 1 tanesi Radyo - Televizyon ve İletişim Bilimleri, 2 tanesi Kamu Yönetimi ve Sosyoloji, 1 tanesi Ekonomi ve Kamu Yönetimi konu alanında yapılmıştır.



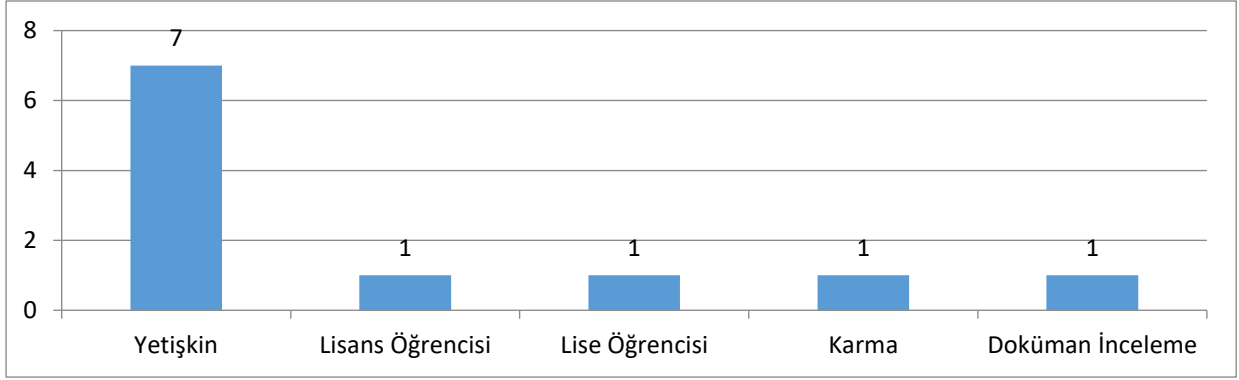
Şekil 12. 2010 ve Sonrası Yapılan Doktora Tezlerinin Konu Alanlarına Göre Dağılımı
2010 ve Sonrası Yapılan Doktora Tezlerinde Kullanılan Yöntemlere İlişkin Bulgular

2010 ve sonrasında tamamlanmış kültürel sermaye ile ilgili erişilen 11 doktora tezinin; 1 tanesi nicel, 5 tanesi nitel ve 5 tanesi karma yöntem uygulanmıştır.



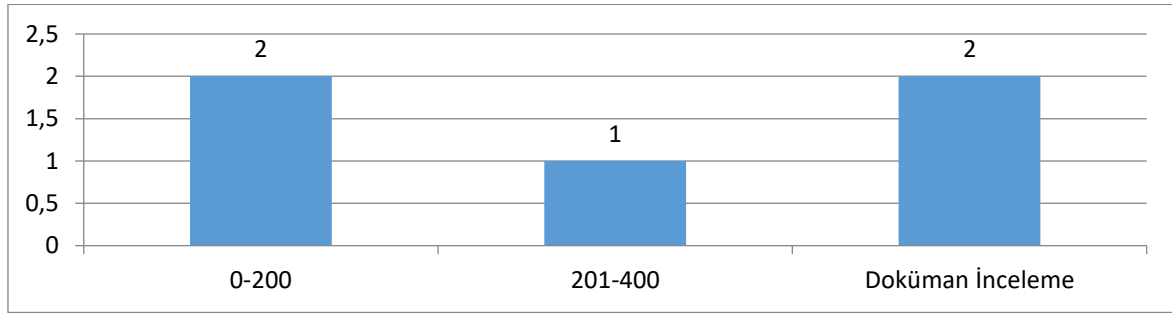
Şekil 13. 2010 ve Sonrası Yapılan Doktora Tezlerinde Kullanılan Yöntemleri
2010 ve Sonrası Yapılan Doktora Tezlerinin Örneklem Gruplarına Göre Dağılımına İlişkin Bulgular

2010 ve sonrasında tamamlanmış kültürel sermaye ile ilgili erişilen 11 doktora tezinin; 7 tanesi yetişkinlerle, 1 tanesi lisans öğrencileriyle, 1 tanesi lise öğrencileriyle, 1 tanesi karma bir grupla çalışılmış; 1 tanesinde ise doküman inceleme tekniği kullanılmıştır



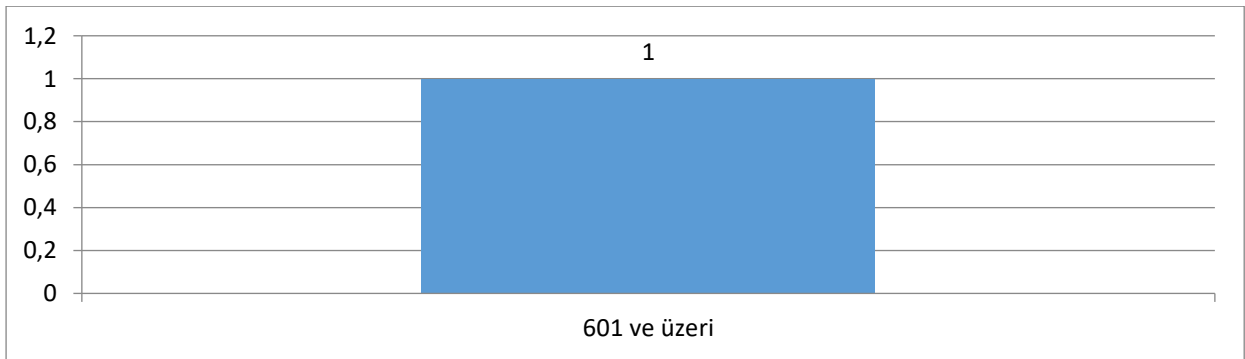
Şekil 14. 2010 ve Sonrası Yapılan Doktora Tezlerinin Örneklem Gruplarına Göre Dağılımı
Nitel Yöntemi Kullanan Doktora Tezlerinin Örneklem Sayılarına Göre Dağılımına İlişkin Bulgular

Nitel yöntemi kullanan 5 doktora tezi içinde; 2 tez 0-200 kişi ile, 1 tez 201-400 kişi ile çalışılmış; 2 tezde doküman analizi tekniği kullanılmıştır.



Şekil 15. Nitel Yöntemi Kullanan Doktora Tezlerinin Örneklem Sayılarına Göre Dağılımı
Nitel Yöntemi Kullanan Doktora Tezlerinin Örneklem Sayılarına Göre Dağılıma İlişkin Bulgular

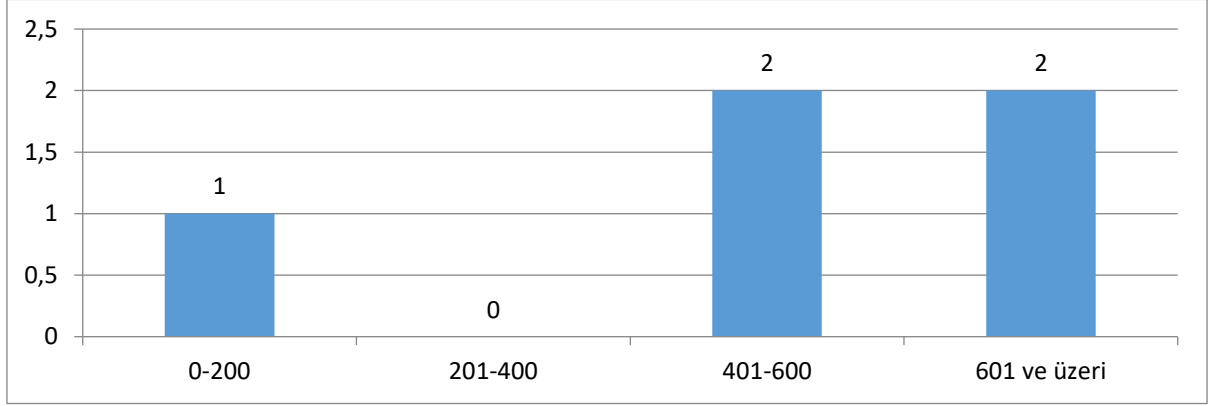
Nitel yöntemi kullanan 1 adet doktora tezi 601 ve üzeri kişi ile çalışılmıştır



Şekil 16. Nicel Yöntemi Kullanan Doktora Tezlerinin Örneklem Sayılarına Göre Dağılımı

Karma Yöntemi Kullanan Yüksek Lisans Tezlerinin Örneklem Sayılarına Göre Dağılımına İlişkin Bulgular

Karma yöntemi kullanan 5 doktora tezi içinde; 1 tez 0-200kişi ile, 2 tez 401-600 kişi ile, 2 tez 601 ve üzeri kişi ile çalışılmıştır.



Şekil 17. Karma Yöntemi Kullanan Doktora Tezlerinin Örneklem Sayılarına Göre Dağılımı

SONUÇ ve TARTIŞMA

Çalışma sonucunda ulaşılan 33 tez arasında en çok yüksek lisans tezi (n=22) çalışılmıştır, diğer tezler ise doktora tezidir (n=11). Kullanılan yöntemlere göre tez sayısı incelendiğinde ise en çok nitel yöntem (n=18), daha sonra nicel yöntem (n=8) ve karma yöntem (n=7) tercih edilmiştir. Bunun nedeni araştırmacıların, araştırılan konunun sosyolojik bir terim olmasından kaynaklanan özellikleri gereği en kapsamlı ve en geçerli verilere nitel yöntem ile ulaşılabileceği inancını taşıyor olması olabilir. Örneğin, Cansu Kiremitçi Güler (2010), Yeni Orta Sınıf ve Kültürel Sermaye Ekseninde Mekânın Dönüşümü: Kadıköy Tarihi Çarşı ve Moda Örnekleri isimli tezinde mekanlardaki tüketim eğilimlerini, davranış kalıplarını, kafelerin dizayn edilmiş biçimlerini araştırmak amacıyla gözlem tekniğini kullanmıştır. Aslı Arıkan (2019), Kültürel Sermaye Bağlamında Club Müziği: İzmir 1888 Örneği isimli tezinde gözlem tekniğine başvurmuştur çünkü dj'lerin kültürel sermayeleri performans sırasındaki el kol hareketleri, giyiniş tarzı, aksesuarları gibi müzik dışı unsurlarla da ilişkilidir. Sima Hakko Lodrik (2013), Ekonomik ve Kültürel Sermaye Sahibi Sınıfın 1980-2000 Arası Tüketim Pratikleri tezinde ise tüketim sürecine odaklanmıştır. Bu tüketim sürecinde tamamen edilgen bir vasa sahip tüketicilerle değil, öznelliğini de koruyabilmiş tüketicilerle çalışılmak istenmiştir. Bu grupla çalışılırken, soruların kişilerin cevaplarına göre şekillenebileceği, soru sırasının değişebileceği, esnek bir veri toplama sürecine imkan veren bir yöntemin kullanılması gerekmiştir. Bu nedenle araştırmacı tezinde nicel yöntemi değil nitel yöntemi kullanmıştır. Umut Erdoğan (2018), Ekonomik ve Kültürel Sermaye Bağlamında Sosyal Sınıfların Farklılaşması: Ankara Örneği tezinde olayların sosyal bağamlarından koparılmadan ele alınabilmesine ve çoklu bakış yardımıyla bireylerin kimliklerini inşa süreçlerinin anlaşılmasına olanak sağladığı için nitel yöntemi tercih etmiştir. Tezlerde en çok yetişkin örneklem grubuyla (n=22) çalışılmıştır. Bunun

nedeninin araştırmacıların, yetişkinleri belirli bir ekonomik sermayeye sahip ve dolayısıyla kültürel sermaye harcamaları için gerekli ekonomik özgürlüğü elinde bulunduran bir grup olarak görmesi olduğu düşünülebilir. Bu da beraberinde, yetişkinlerin kültürel sermaye pratiklerinin oturmuş olduğu düşüncesini getirmiş olabilir. Örneğin, Evşen Altun Aslan (2019), Kültürel Sermaye ve Sınıf İçi Farklılaşma: Orta Sınıfların Kültürel Sermaye Yatırımı Olarak Özel Okul Tercihleri tezinde ailelerin toplumsal statülerini korumak ve arttırmak için çocukları üzerinde yaptıkları yatırımlardan birisinin de iyi okul seçmek olduğunu söyler. Bu nedenle ekonomik olarak görece iyi durumda olan orta sınıf ailelerinin özel okul tercihleri araştırma konusu olarak seçilmiş ve dolayısıyla da orta sınıf aileler çalışmanın örnekleminin oluşturmuştur. Fatma Özen (2017), İstanbul'da Caz Müziği Arzı ve Kültürel Sermaye İlişkisi isimli tezi öncesinde bir konser salonunda program koordinatörlüğü yapmıştır. Bu tecrübesine dayanarak caz müziği piyasasının yalnızca dinleyicilerle değil caz sektöründeki kulüp işletmecileri, konser salonu yöneticileri, caz menajerleri gibi sektörün hakimleri ile ayakta durduğunu görmüştür. Buradan yola çıkarak tezinde bu yetişkin grubuyla çalışmıştır. Özlem Ziyanoğlu (2019), Orta Sınıf Ailelerin Kültürel Sermaye Aktarımlarının Sosyolojik İncelemesi tezinde lise çağında çocuğu olan yetişkinlerle çalışmıştır. Bu örneklem grubunun seçilmesinde yetişkinlerin çocukları için kültürel sermaye aktarımının son evrelerinde olmaları, lise çağının çocukların aileden edinebileceği kültürel sermayenin neredeyse tamamlandığı bir dönem olması gibi nedenler etkili olmuştur. 22 yüksek lisans tezinde en çok kullanılan veri toplama tekniğinin anket (n=6) olduğu görülmüştür. 22 yüksek lisans tezinde en çok çalışılan konu alanının sosyoloji (n=6) olduğu tespit edilmiştir. Kavramın sosyoloji kaynaklı olmasının bu durumu açıkladığı düşünülmektedir. Yüksek lisans tezlerinde en çok nitel yöntem (n=14), en az karma yöntem (n=2) kullanılmıştır. Nitel yöntemi kullanan yüksek lisans tezleri (n=14) arasında en çok 0-200 kişi aralığında örneklem (n=12) ile; nicel yöntemi kullanan yüksek lisans tezleri (n=6) arasında en çok 201-400 kişi aralığında örneklem (n=4) ile; karma yöntemi kullanan yüksek lisans tezleri (n=2) arasında 1 tez 0-200 kişi örneklem ile ve 1 tez 201-400 kişi aralığında örneklem ile çalışılmıştır. İncelenen 11 doktora tezinde en çok kullanılan veri toplama tekniğini anket ve görüşmenin bir arada kullanıldığı tezlerin (n=5) oluşturduğu görülmüştür. 11 doktora tezinde en çok çalışılan konu alanının eğitim ve öğretim (n=3) olduğu tespit edilmiştir. Bunun nedeni giriş kısmında da bahsedildiği gibi kültürel sermayenin eğitim kurumuyla ve okulla yakından ilişkili olması olabilir. Doktora tezlerinde en çok nitel yöntem (n=5) ile karma yöntemin (n=5) kullanıldığı görülmüştür. Nitel yöntemi kullanan doktora tezleri (n=5) arasında en çok 0-200 kişi aralığında örneklem (n=2) ile; nicel yöntemi kullanan 1 doktora tezinde 601 ve üzerinde kişi ile; karma yöntemi kullanan doktora tezleri (n=5) arasında en çok 0-200 kişi aralığında (n=2) ve 201-400 kişi aralığında (n=2) örneklem ile çalışılmıştır.

Öneriler

Tezlerde sayıca az kullanılan karma yöntemin sayısının artması gerektiği, çünkü bu yolla nicel verilerden elde edilen sonuçların nitel verilerle desteklenip daha derinlemesine bir sonuca gidilmesinin

çalışılan konuyu daha anlaşılır bir hale getireceği düşünülmektedir. Çalışma grubunun yetişkinler dışında farklı gruplarla çalışılması, kültürel sermaye pratiklerinin anlaşılmasında daha etkili olabilir. Kültürel sermaye ediniminde erken çocukluk çağının önemi göz önüne alınırsa, özellikle eğitim ve öğretim alanında ve bu örneklem grubuyla yapılacak çalışmaların literatüre önemli katkılar yapabileceği düşünülmektedir.

Ek Beyan

Makalenin tüm süreçlerinde JEPS'in araştırma ve yayın etiği ilkelerine uygun olarak hareket edilmiştir.

KAYNAKÇA

- Andersen, I. G., & Jæger, M. M. (2015). Cultural Capital İn Context: Heterogeneous Returns to Cultural Capital Across Schooling Environments. *Social Science Research*, 50, 177-188.
- Arıkan, A. (2019). *Kültürel Sermaye Bağlamında Club Müziği: İzmir 1888 Örneği*. (Yayımlanmamış Yüksek Lisans Tezi). Dokuz Eylül Üniversitesi Güzel Sanatlar Enstitüsü Müzik Bilimleri Anabilim Dalı, İzmir.
- Aslan Altun, E. (2019). *Kültürel Sermaye ve Sınıf İçi Farklılaşma: Orta Sınıfların Kültürel Sermaye Yatırımı Olarak Özel Okul Tercihleri*. (Yayımlanmamış Doktora Tezi) Dokuz Eylül Üniversitesi Sosyal Bilimler Enstitüsü Kamu Yönetimi Anabilim Dalı Kamu Yönetimi Programı, İzmir.
- Bourdieu P (1986) The Forms Of Capital. In: Richardson J (ed.) Handbook of Theory and Research for the Sociology of Education. New York: Greenwood Press, pp. 241–258.
- Dumais, S. A. (2006). Early Childhood Cultural Capital, Parental Habitus, and Teachers' Perceptions. *Poetics*, 34(2), 83-107.
- Erdoğan, U. (2018). *Ekonomik ve Kültürel Sermaye Bağlamında Sosyal Sınıfların Farklılaşması: Ankara Örneği*. (Yayımlanmamış Yüksek Lisans Tezi). Hacettepe Üniversitesi Sosyal Bilimler Enstitüsü Sosyoloji Anabilim Dalı, Ankara.
- Goldthorpe, J. H. (2007). "Cultural Capital": Some Critical Observations. *Sociologica*, 1(2), 1-23.
- Güler Kiremitçi, C. (2020). *Yeni Orta Sınıf Ve Kültürel Sermaye Ekseninde Mekânın Dönüşümü: Kadıköy Tarihi Çarşı ve Moda Örnekleri*. (Yayımlanmamış Yüksek Lisans Tezi). Marmara Üniversitesi Sosyal Bilimler Enstitüsü Yerel Yönetimler Anabilim Dalı Küresel Şehirler Ve İstanbul Araştırmaları Bilim Dalı, İstanbul.
- Hakka Lodrik, S. (2013). *Ekonomik ve Kültürel Sermaye Sahibi Sınıfın 1980-2000 Arası Tüketim Pratikleri*. (Yayımlanmamış Yüksek Lisans Tezi). İstanbul Bilgi Üniversitesi Sosyal Bilimler Enstitüsü Kültürel İncelemeler Yüksek Lisans Programı, İstanbul.
- Holt, D. B. (1998). Does Cultural Capital Structure American Consumption?. *Journal of Consumer Research*, 25(1), 1-25.
- Karasar, N. (2018) *Bilimsel Araştırma Yöntemleri: Kavramlar İlkeler Teknikler*, Ankara: Nobel.

- Lamont, M., & Lareau, A. (1988). Cultural Capital: Allusions, Gaps and Glissandos In Recent Theoretical Developments. *Sociological Theory*, 153-168.
- Moore, R. (2014), Capital, M. J. Grenfell İçinde, *Pierre Bourdieu: Key Concepts* (s. 101-117), Trowbridge: Acumen.
- Nicolaescu, C. (2010). Bourdieu–Habitus, Symbolic Violence, The Gift: “You Give Me/İ Give You” Principle. *Euromentor Journal-Studies About Education*, (03), 122-131.
- Özen, F. (2017). *İstanbul’da Caz Müziği Arzı ve Kültürel Sermaye İlişkisi*. (Yayımlanmamış Yüksek Lisans Tezi). Mimar Sinan Güzel Sanatlar Üniversitesi Sosyal Bilimler Enstitüsü
- Sosyoloji Anabilim Dalı Genel Sosyoloji Ve Metodoloji Programı, İstanbul.
- Palabıyık, A. (2011). Pierre Bourdieu Sosyolojisinde “Habitus”, “Sermaye” ve “Alan” Üzerine. *Liberal Düşünce Dergisi*, (62), 1-21.
- Reay, D. (2004). Education and Cultural Capital: The İmplications of Changing Trends İn Education Policies. *Cultural Trends*, 13(2), 73-86.
- Sullivan, A. (2002). Bourdieu And Education: How Useful İs Bourdieu's Theory For Researchers?. *Netherlands Journal Of Social Sciences*, 38(2), 144-166.
- Vryonides, M. (2007). Social and Cultural Capital İn Educational Research: Issues of Operationalisation And Measurement. *British Educational Research Journal*, 33(6), 867-885.
- Wacquant, L. (1998). Pierre Bourdieu. In *Key Sociological Thinkers* (S. 215-229). Palgrave, London.
- Yanıklar, C. (2010). Kültürel Sermaye, Eğitim Ve Toplumsal Tabakalaşma: Pierre Bourdieu’nün Yeniden Üretim Kuramına Eleştirel Bir Bakış. *Sosyoloji Dergisi*, (22), 121-138.
- Yarç, S. (2011). Pierre Bourdieu’da Sosyal Sermaye Kavramı. *Akademik İncelemeler Dergisi*, 6(1), 125-135.
- Yıldırım, A., Şimşek, H. (2018), *Sosyal Bilimlerde Nitel Araştırma Yöntemleri*, Ankara: Seçkin Yayıncılık.
- Ziyanoglu, Özlem. (2019). *Orta Sınıf Ailelerin Kültürel Sermaye Aktarımlarının Sosyolojik İncelemesi*. (Yayımlanmamış Yüksek Lisans Tezi). Sivas Cumhuriyet Üniversitesi Sosyal Bilimler Enstitüsü Sosyoloji Ana Bilim Dalı, Sivas.